

Oppdragsgiver
Aquaculture Innovation AS

Rapporttype
Planbeskrivelse landskapsbilde

2022-01-24

LAUKNES INDUSTRI- OG NÆRINGSOMRÅDE

PLANBESKRIVELSE LANDSKAPSBILDE



Modellfoto

Oppdragsnavn: Reguleringsplan for settefiskanlegg Vevelstad
 Dokument nr.: 1
 Filnavn: Planbeskrivelse landskapsbilde

Revisjon	000	001	002	003
Dato	2021-01-24			
Utarbeidet av	Tor Nilssen			
Kontrollert av	Christian Furuly			
Godkjent av	Eirik Lind			

Revisjonsoversikt

Revisjon	Dato	Revisjonen gjelder

INNHold

1.	FORORD	4
2.	UTREDNINGSTEMAER	5
2.1	Landskapsbilde	5
2.1.1	Metode	5
2.1.2	Beskrivelse og verdivurdering av landskapsbildet	7
2.1.3	Landskapsbildet i planområdet og omgivelsene	8
2.1.4	Verdi av landskapsbildet i planområdet og omgivelsene	11
2.1.5	Reguleringsplanens påvirkning på planområdets landskap.	12
2.1.6	Konsekvenser for landskapsbildet.....	16
2.1.7	Skadereduserende tiltak	16
2.1.8	Kilder	17

1. FORORD

Planbeskrivelse landskapsbilde

I planprogrammet står følgende vedr. dette temaet:

Landskap

Tiltaket medfører både skjæringer og fyllinger som vil endre landskapsbildet. Tiltakets virkninger på landskap og området rundt må beskrives. Nasjonal turistveg går rett forbi området. Temaet skal beskrives i egen rapport.

Trondheim, 24.01.2022

Tor Nilssen

Senior landskapsarkitekt - Rambøll

2. UTREDNINGSTEMAER

Følgende *ikke prissatte temaer* skal vurderes i tilknytning til reguleringsplanen for settefiskanlegg Vevelstad.

Tema	Planbeskrivelse	Konsekvensutredning	Annen fagrapport
Naturmangfold og økosystemtjenester		X	
Kulturminner og kulturmiljø	X		
Friluftsliv	X		
Landskap			X
Forurensning			X
Vannmiljø			X
Jordressurser og viktige mineralressurser	X		
Reindrift	X		
Transportbehov	X		
Klimaendringer	X		
Barn og unge	X		
Grunnforhold og skredfare			X
Høyspentanlegget	X		
Vannforsyning	X		X

Denne rapporten omfatter temaet **landskapsbilde**.

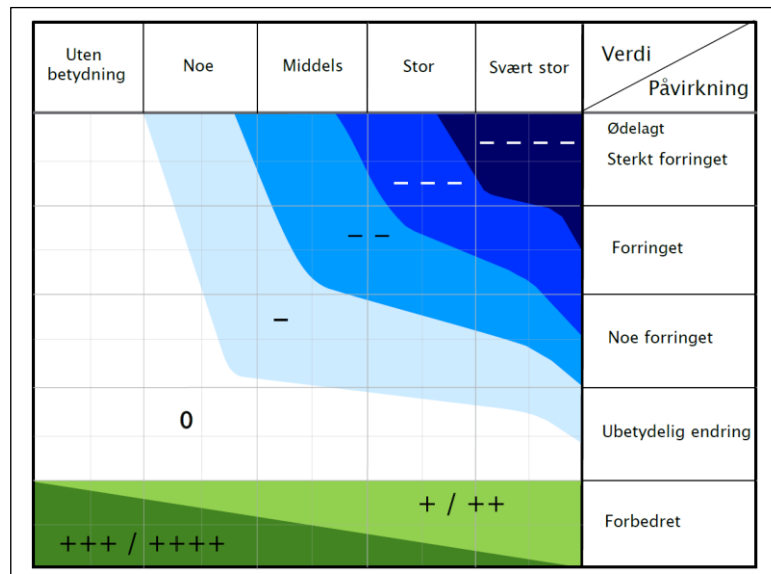
2.1 Landskapsbilde

Selv om temaet landskapsbilde ikke er gjenstand for full konsekvensutredning for dette tiltaket har vi likevel langt på veg fulgt metodikken for konsekvensutredninger etter Statens vegvesens håndbok V712 (se nedenfor).

2.1.1 Metode

Tre begreper står sentralt når det gjelder vurdering og analyse av ikke-prissatte konsekvenser - **verdi, påvirkning og konsekvens**. Med verdi menes en vurdering av hvor stor betydning området har i et nasjonalt perspektiv. Med påvirkning menes en vurdering av hvordan det samme området påvirkes som følge av et definert tiltak. Påvirkning vurderes i forhold til referansesituasjonen. Konsekvensen framkommer ved en sammenstilling av verdi og påvirkning av inngrepet/tiltaket i henhold til matrisen (konsekvensviften). Både verdi, påvirkning og konsekvens bygger på en avveining mellom de fordeler og ulemper som tiltaket vil medføre.

Skalaen for vurderingene er gitt i en såkalt konsekvensvifte, definert i Statens vegvesens håndbok V 712. I viften kommer det fram en konsekvensskala fra svært stor positiv/negativ til ubetydelig på begge sider av skalaen. Koding ++++ via 0 til -----. Viften blir brukt for å sikre at riktig konsekvens blir utfallet. Endelig sammenstillinger av konsekvenser blir også vist skjematisk i tabell for å vise konsekvensen for det enkelte tema.



Figur 1: Konsekvensvifte

Symbol	Konsekvens	Beskrivelse
++++	Meget stor positiv konsekvens	Meget store forbedringer i forhold til dagens situasjon. Kan i prinsippet ikke bli bedre.
+++	Stor positiv konsekvens	Store forbedringer i forhold til dagens situasjon.
++	Middels positiv konsekvens	Middels store forbedringer i forhold til dagens situasjon.
+	Liten positiv konsekvens	Små forbedringer i forhold til dagens situasjon.
0	Ubetydelig/ingen konsekvens	Ingen eller uvesentlige endringer i forhold til dagens situasjon.
-	Liten negativ konsekvens	Noe forverring i forhold til dagens situasjon.
--	Middels negativ konsekvens	Middels forverring i forhold til dagens situasjon.
---	Stor negativ konsekvens	Store forverringer i forhold til dagens situasjon.
----	Meget stor negativ konsekvens	Meget store forverringer i forhold til dagens situasjon. Kan i prinsippet ikke bli verre.

Figur 2: Skala for vurdering av konsekvenser

Med utgangspunkt i fotos, ortofotos og andre kilder og kartbaser har vi nedenfor beskrevet landskapsbildet i området som berøres av reguleringsplanen for Vevelstad settefiskanlegg. På bakgrunn av beskrivelsene er planområdet gitt en verdivurdering. Deretter har vi vurdert påvirkningen og konsekvensene som tiltaket vil ha for landskapsbildet.

2.1.2 Beskrivelse og verdivurdering av landskapsbildet

Generelt

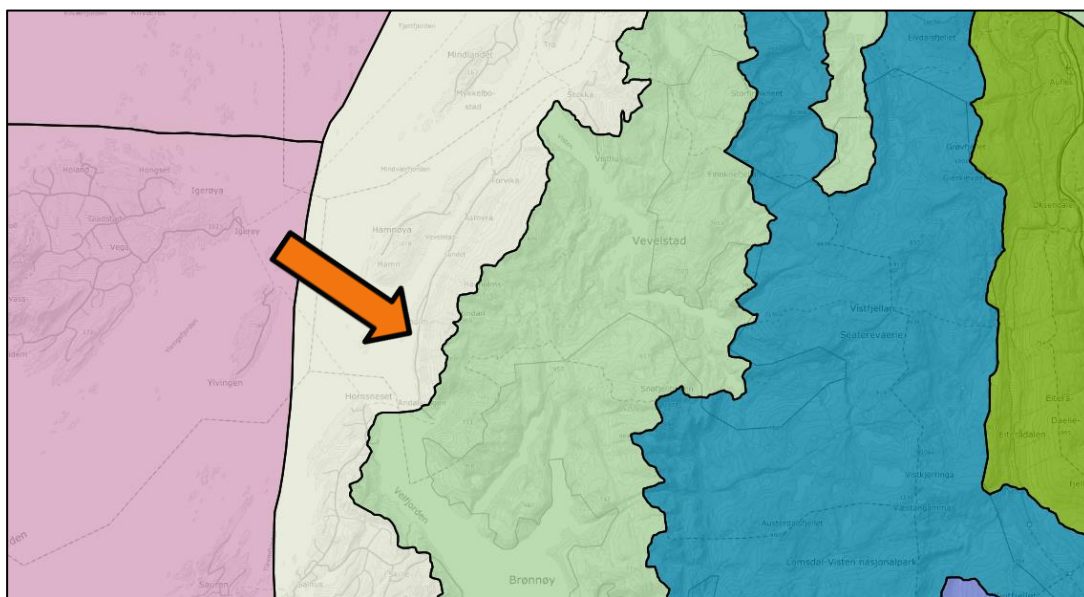
Når verdien av et planområde skal vurderes, vil en måtte vurdere både menneskeskapte elementer (bygninger, veier, plasser, parker, hager mm.) og naturgitte rammer (topografi, vegetasjon, landskapsrom og vann). Vann kan opptre i flere sammenhenger - som bekker, elver, tjern, dammer og strandsoner langs sjø og ferskvann.

En må også vurdere om analyseområdet har spesielt verdifulle eller interessante elementer (gamle trær, geologiske og kvartærgeologiske formasjoner, sjelden vegetasjon m.m.) I kulturlandskapet kan karakteristisk bebyggelse eller andre verdifulle menneskeskapte elementer være viktige bestanddeler av landskapet. Slike elementer kan også ha kulturhistorisk verdi.

Beskrivelse av landskapet i regionen og planområdet

NIBIO (Norsk institutt for bioøkonomi) har utarbeidet «Nasjonalt klassifiseringsystem for landskap». Det aktuelle tiltaksområdet i Vevelstad ligger i landskapsregion 29: Kystbygdene i Helgeland og Salten, og underregion 29.1: Sør-Helgelandskysten. Nedenfor er det tatt med utdrag av NIBIOs beskrivelse av landskapsregion 29:

Den flate strandflata, både strandbrem og skjærgård, står i sterk kontrast til kyst- og øyfellas steile sider. Det er her folk flest ferdes, og det er her dyrka marka, gårdstun, bolighus, tettsteder og alle fiskeværa ligger. Langs fastlandskysten og større øyer fører et moderne veinett fram gjennom et småkupert og bergknauset landskap, som hyppig veksler med frodige jordbruksområder. Flere steder er jordbruk fortsatt viktigste næring. Fordi veiene også ofte ligger på yttersidas smale brem får bilister stedvis storslagne utsyn mot det ytre øyriket - som ellers bare kan nås med båt. Som en enorm kontrast framstår regionens ytre skjærgård. Her, i mylderet av nakne skjær og holmer, finnes et stort antall gamle gårdsbruk og fiskevær på små og mellomstore øyer. Lave, grå og nakne ligger øyene, tæret av storhavet, stadig utsatt for vind, bølger og saltrokk. I dag er de fleste av de ytterste væra fraflytta. Mange gamle fiskevær holdes fortsatt i hevd som feriesteder. Det vedlikeholdet som dette skaper, gjør at de fleste væra har bevart sitt tradisjonelle preg. Men om husa holder stand, så er skjærgårdens gamle kulturmarkstyper ofte i sterk endring. Et av regionens mest særprega kulturmiljøer er de gamle handelsstedene. De vokste fram pga. all trafikken til og fra Lofotfisket. Deres strategiske beliggenhet i leia, + en rik historie med handel, jektefart, fiskerier og gårdsdrift, gjør flere av handelsstedene til nasjonalt verdifulle miljøer i et allerede særprega kystlandskap.



Figur 3: Utsnitt av NIBIOs kart over landskapsregioner i Norge. Tiltaksområdet i Vevelstad er vist med pil, og ligger i landskapsregion 29 – Kystbygdene i Helgeland og Salten. Underregion er 29.1 – Sør-Helgelandskysten.

2.1.3 Landskapsbildet i planområdet og omgivelsene

Landskapet ved Velfjorden.

Terrenget langs Fv. 17 på østsiden av Velfjorden mellom Andalsvågen og Forvik består av en strandflate i varierende bredde, og med en bratt lisonne bak denne som stiger opp til fjelltopper som ligger 800-1000 meter over havet (Saltkartinden, Stortinden, Hornstinden m.fl.). Strandflatene er helt eller delvis oppdyrket der de er brede nok, og hvor jordsmonnet har vært egnet. Langs vestsiden av Vevelstadsundet ligger den store og bebodde Hamnøya (218m.h.), mens øyer, skjær og holmer lenger sør langs østsiden av Velfjorden er små og lave. Vegetasjonen i området domineres av lauvskog i de lavereliggende områdene langs fjordene. Stedvis er det innplantet felter med gran og blågran. Skoggrensen ligger ca. 200 meter over havet.

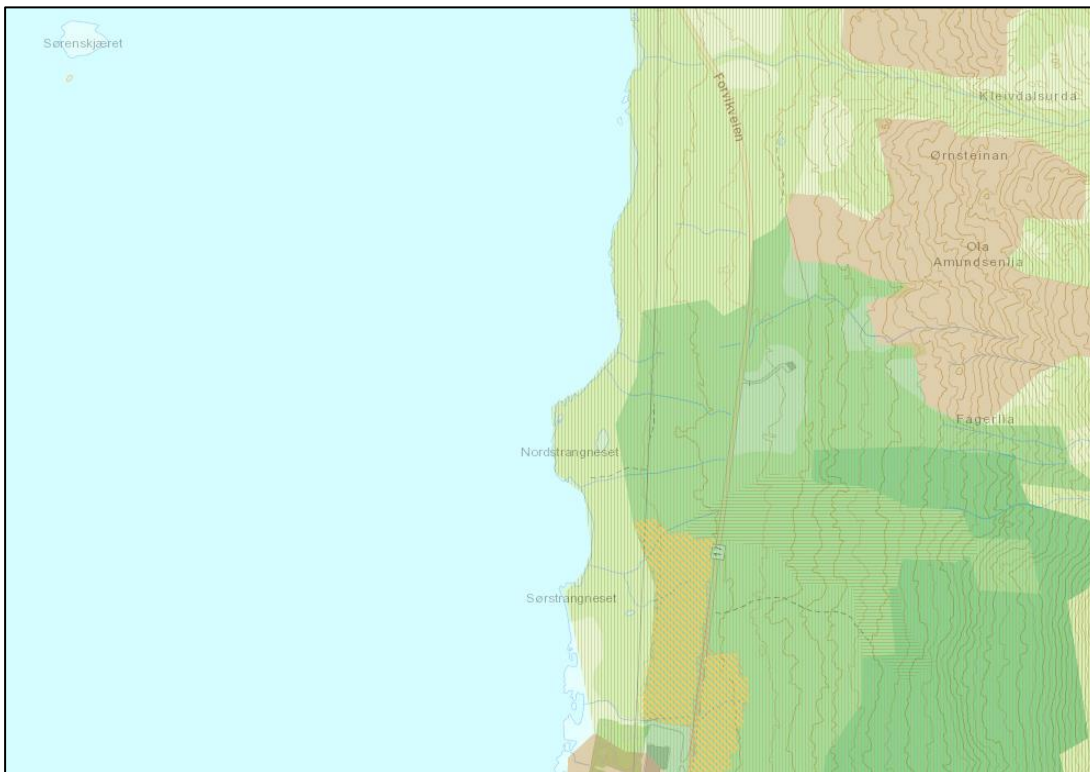
Planområdet

Planområdet ligger mellom Lauknes og Høyholm, er avgrenset av fjorden i vest og Fv. 17 i øst. På denne strekningen er havflaten langs sjøen smal og småkupert, og har ikke vært dyrket eller bebodd. Det er ikke kjente kulturminner i dette området. Topografien består av parter med fjell i dagen, fastmark og myr. Området har mye blokkmark. Flere små bekker kommer fra fjellene i øst og renner ut gjennom området. Myr og vassjuk mark skyldes at delområder er oppdemt av berggrunn og tette masser mot strandsonen. På Nordstrangneset ligger et lite tjern (ca. 15 x 30 m. stort) og ved Sørstrangneset finner vi en dam i myra. Trevegetasjonen består i hovedsak av lauvtrær som bjørk, rogn, selje og or. Bjørka er dominerende treslag. De grunnlendte områdene (impediment) er nakne eller bevokst med lyng og nøysomme urter og gras. Skogområdene har middels bonitet, og de sørligste av disse er registrert som dyrkbar jord. Årsaken til at dette området ikke er blitt oppdyrket til nå skyldes nok det store innholdet av stein og blokker. Ved Fv. 17 i sør er det et felt med plantet gran og blågran.

De viktigste landskapskvalitetene i dette området knytter seg primært til strandområdene med utsikten til fjordlandskapet i vest, og fjellkjeden i øst. Strandområdene har et variert forløp, og består av fjæresoner med stein og grus, svaberg og partier med oppsprukket, lagdelt fjell med mye blokker. Bekkene er også viktige landskapselementer i strandsonen.



Figur 4: Ortofotogram av planområdet.



Figur 5: Arealressurskart som viser bonitet. I planområdet (vest for Fv. 17) finner vi impediment (lys grønn farge) og middels bonitet (mellomgrønn farge). Orange skravur i sør viser et område med dyrkbart jord.



Figur 6: Nordstrangneset har fjell i dagen som er lagedelt og omdannet. Denne fjellgrunnen finner vi også andre steder i planområdets strandsone. Vi ser at denne fjellgrunnen eroderer. Disse bergkanusene danner demninger som gir myrdannelser og tjern lenger øst (se figur 7).



Figur 7: Nordstrangneset med fjellgrunnen ytterst som demmer opp myrområdet og tjernet på østdiden (til høyre). Dette området har et variert og verdifullt landskapsbilde.



Figur 8: Ved Fv. 17 sør i planområdet er det en lund med plantet gran/blågran. Bilde er tatt mot sør med planområdet og fjorden til høyre. Foto: Google.



Figur 9: Planområdet sett mot sør med Nordstrangneset bak i bildet. I strandsonen finner vi områdets mest verdifulle landskapsbilde. Foto: Google.



Figur 10: Bobilcampen som ligger like sør for planområdet. Foto: Google.

2.1.4 Verdi av landskapsbildet i planområdet og omgivelsene

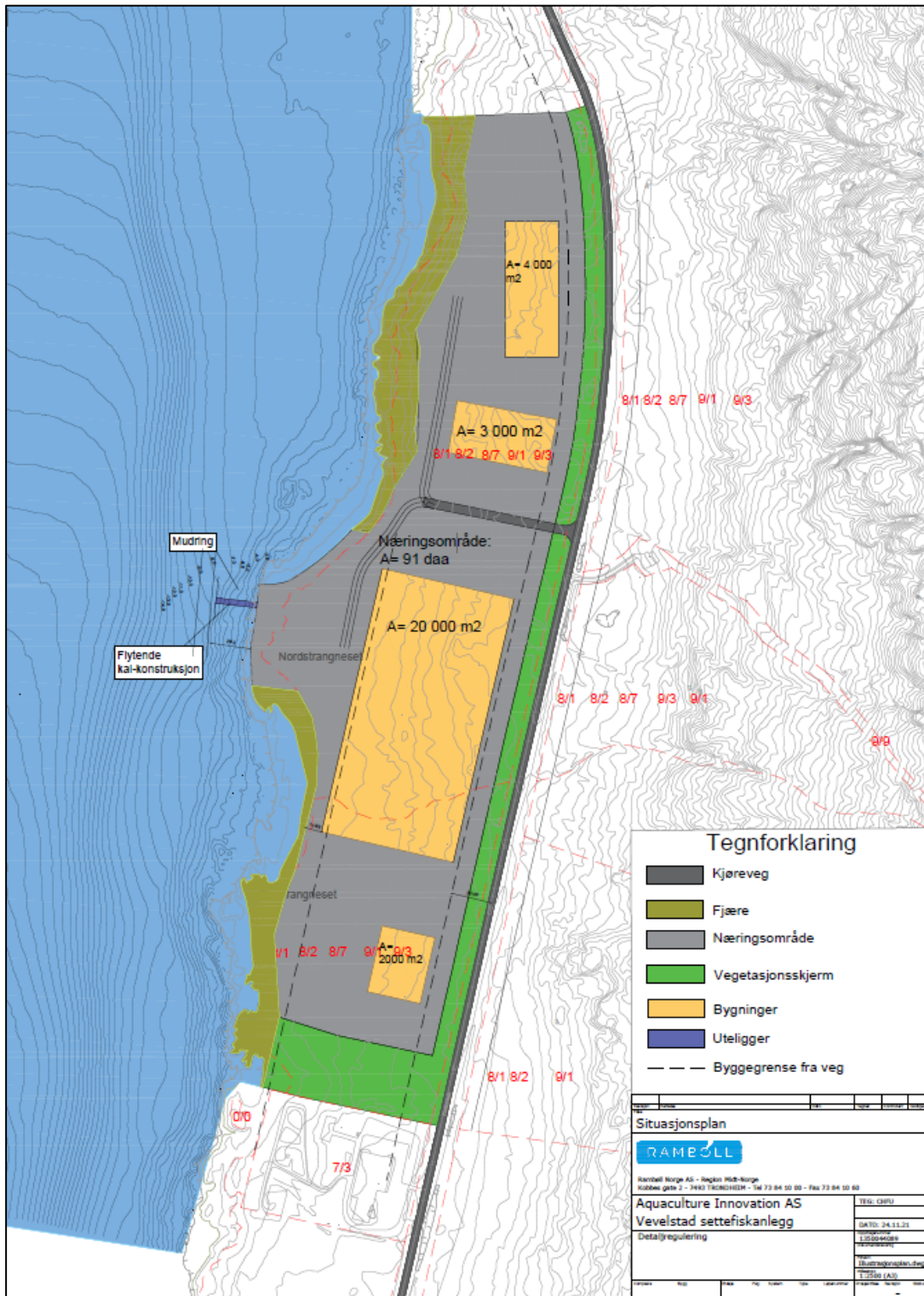
Av beskrivelsen og dokumentasjonen ovenfor (2.1.3) framgår det at landskapsbildet i planområdet er variert og har flere kvaliteter, spesielt knyttet til strandområdene. Landskapsbildet i tilstøtende områder og i landskapsregion 29 har generelt store områder med et variert og verdifullt landskapsbilde. Etter en samlet vurdering velger vi derfor å sette landskapsverdien for planområdet til middels.

Verdi: Uten betydning Noe Liten Middels Stor Svært stor



2.1.5 Reguleringsplanens påvirkning på planområdets landskap.

Nedenstående vurderinger er basert på gjennomgang av foreliggende forslag til plankart, planbestemmelser og planbeskrivelse. Det er utarbeidet en terrengmodell for planområdet som også har vært et viktig verktøy i våre vurderinger. Selv om modellen ikke er helt naturtro så gir den likevel viktig informasjon om tiltakets påvirkning på planområdet. Et utvalg av fotos fra terrengmodellen er vist nedenfor.



Figur 11 : Illustrasjonsplan av næringsområdet

Nærvirkning

Landskapspåvirkningen i nærområdet til næringsområdet vil naturlig nok være stor. Nærvirkningen gjelder området slik det vil oppleves fra Fv. 17 og fra lisonen til fjellene i øst. Nærvirkningen vil også gjelde for folk som ferdes på sjøen og på de nærmeste holmer og skjær i vest.

Fjernvirkning

Fjernvirkningen av tiltaket vil i hovedsak angå de som ferdes lenger ute i fjordområdet vest for planområdet, og fra Horn i sør og Nesodden/Høyholm i nord.

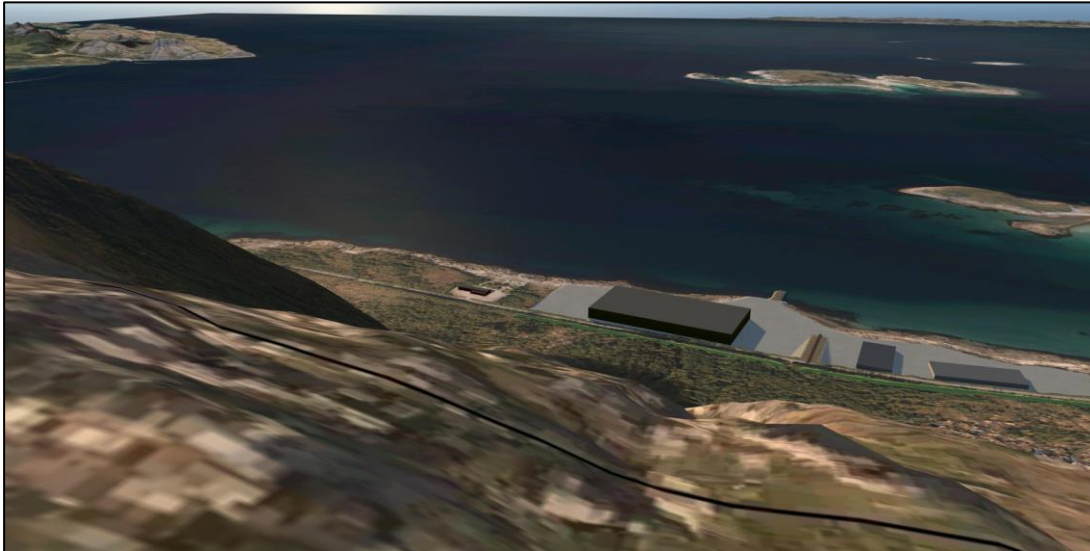
Påvirkning – oppsummering og konklusjon

Oppsummert vil vi vurdere tiltakets påvirkning på landskapsbildet ved de tiltakene som er planlagt i denne reguleringsplanen som følger:

Landskapsbildet langs fylkesveg 17 mellom Andalsvågen og Forvik fergekai er ca. 17 km. Vegstrekningen er en del av Nasjonal turistveg Helgelandskysten. I dag består landskapet langs søndre del av denne vegstrekningen (Andalsvågen-Høyholm) av et tilnærmet uberørt naturlandskap på den smale strandflaten langs Velfjorden. Midtveis på denne delstrekningen blir naturlandskapet avbrutt av det åpne kulturlandskapet i jordbruksgrenda Lauknes. Landskapsbildet langs den nordre delen av strekningen består av et åpent og helhetlig kulturlandskap (Høyholm-Fornes fergekai). Landskapsbildet langs hele vegstrekningen mellom fergeleiene er tilnærmet uberørt av større skjemmende inngrep fra bygg og anlegg. Det planlagte tiltaket vil endre dette. Næringsområdet med settefiskanlegget medfører at naturlandskapet på dette stedet blir endret til et industrilandskap, og derved punktere dagens landskapsbilde. Nærvirkningen av tiltaket vil gi en sterkt forringet påvirkning av landskapsbildet for de som er berørt, mens fjernvirkningen vurderes å gi en noe forringet negativ påvirkning. Det vises her til illustrasjonene fra terrengmodellen nedenfor.



Figur 12: Modellfoto - fugleperspektiv av planområdet sett fra sør.



Figur 13: Modellfoto av næringsområdet sett fra fjellsiden i øst (Fagerlia).



Figur 14: Modellfoto av næringsområdet sett fra fjorden i vest



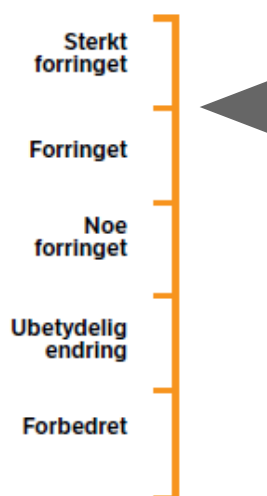
Figur 15: Modellfoto av næringsområdet sett fra Fv. 17 i sør. Trevegetasjonen i området er ikke med på modellen, noe som gjør at tiltaket blir mer eksponert mot omgivelsene enn i virkeligheten (jfr. foto 8 ovenfor).



Figur 16: Modellfoto av næringsområdet sett fra Fv. 17 i nord. Trevegetasjonen i området er ikke med på modellen, noe som gjør at tiltaket blir mer eksponert mot omgivelsene enn i virkeligheten (jfr. foto 9 ovenfor)

Når vi oppsummerer nær- og fjernvirkningen samlet sett for dette tiltaket, vil tiltakene i forslaget til reguleringsplanen for Lauknes næringsområde gi en påvirkning som er **mellom forringet og sterkt forringet** for landskapsbildet i området.

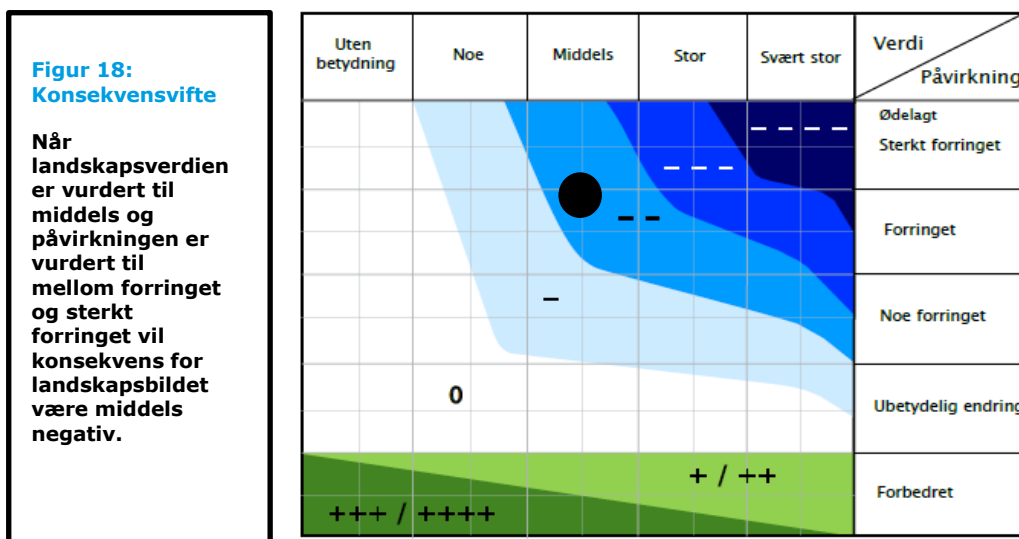
Påvirkning:



Figur 17: Tiltakets påvirkning på landskapsbildet.

2.1.6 Konsekvenser for landskapsbildet

De samlede konsekvenser for landskapsbildet er en sammenstilling av landskapets vurderte **verdi** og **påvirkningen** som tiltaket medfører. Til denne vurderingen benyttes konsekvensviften som er vist i kap. 2.1 Metodikk. Nedenfor har vi plottet inn de vurderte parametere for verdi og påvirkning, og vi ser da at vi får en konsekvens for landskapsbildet som er **middels negativ (- -)**



2.1.7 Skadereduserende tiltak

- Reetablere/forsterke trevegetasjonen mellom Fv. 17 og næringsområdet og mot bobilcampen i sør, samt plante trevegetasjon der dette er mulig innenfor næringsområdet.
- Ikke tillate inngrep i strand/fjæresonen i anleggs- og driftsfasen.
- Søke å minimere inngrepene i strandsonen ved den planlagte kaien.
- Vurdere å flytte adkomstveg til sør i tiltaksområdet, hvor høydeforskjellen er mindre, og slik at en får et sammenhengende grøntbelte langs Fv. 17.
- Bygningsfasadene bør få mørke, nøytrale farger av ikke-reflekterende materialer.

2.1.8 Kilder

- Statens vegvesen - Vegdirektoratet (2018) *Håndbok V712 Konsekvensanalyser*.
- NIBIO: Kilden – Arealressurskart med eksterne lenker
- Miljødirektoratet: Naturbase
- NIJOS: Nasjonalt referansesystem for landskap (Puschmann 2005)
- GISLINK karttjenester
- Rambøll: Planprogram for Lauknes industri- og næringsområde, utarbeidet oktober 2021
- Rambøll: Planbeskrivelse for Lauknes industri- og næringsområde, utarbeidet desember 2021